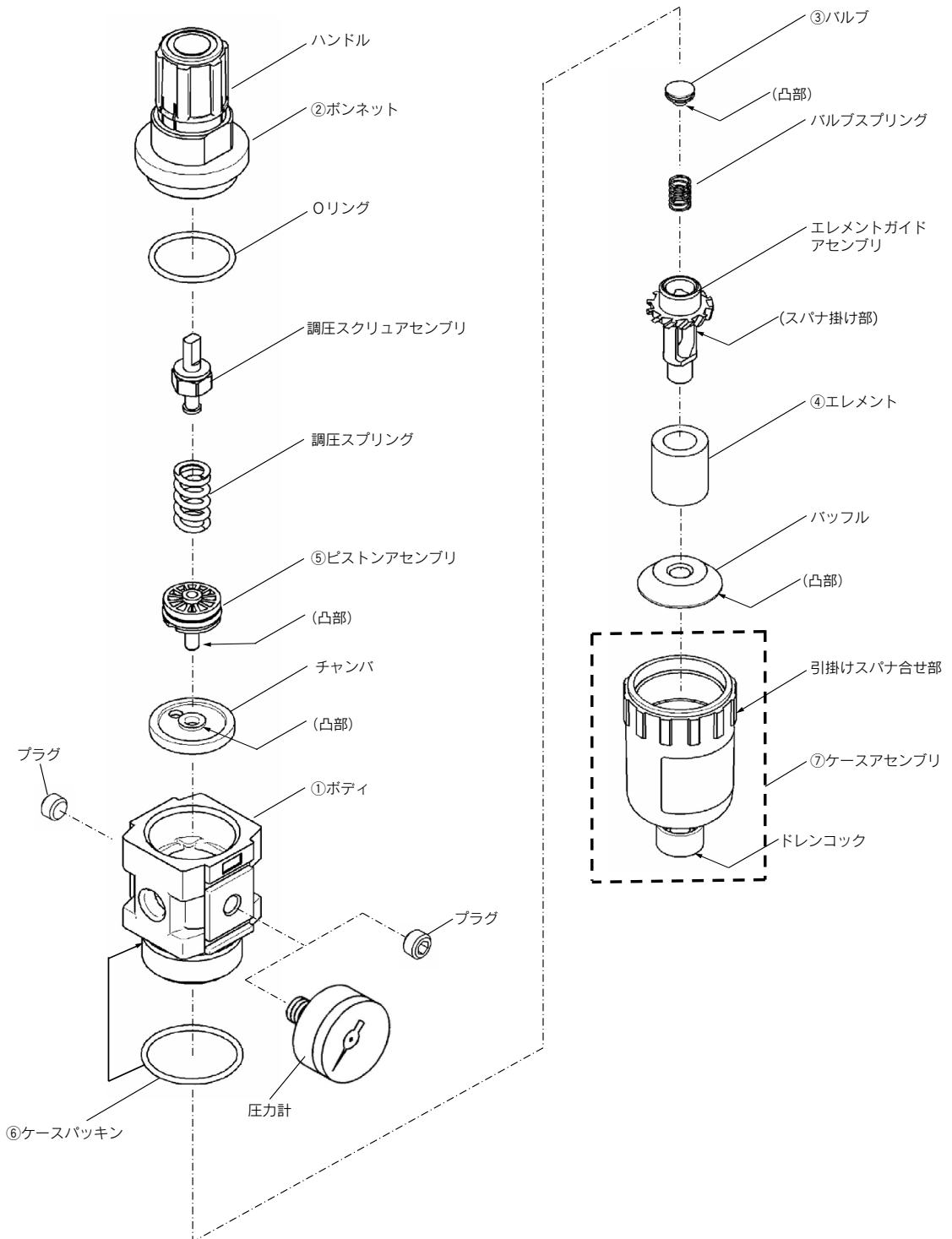
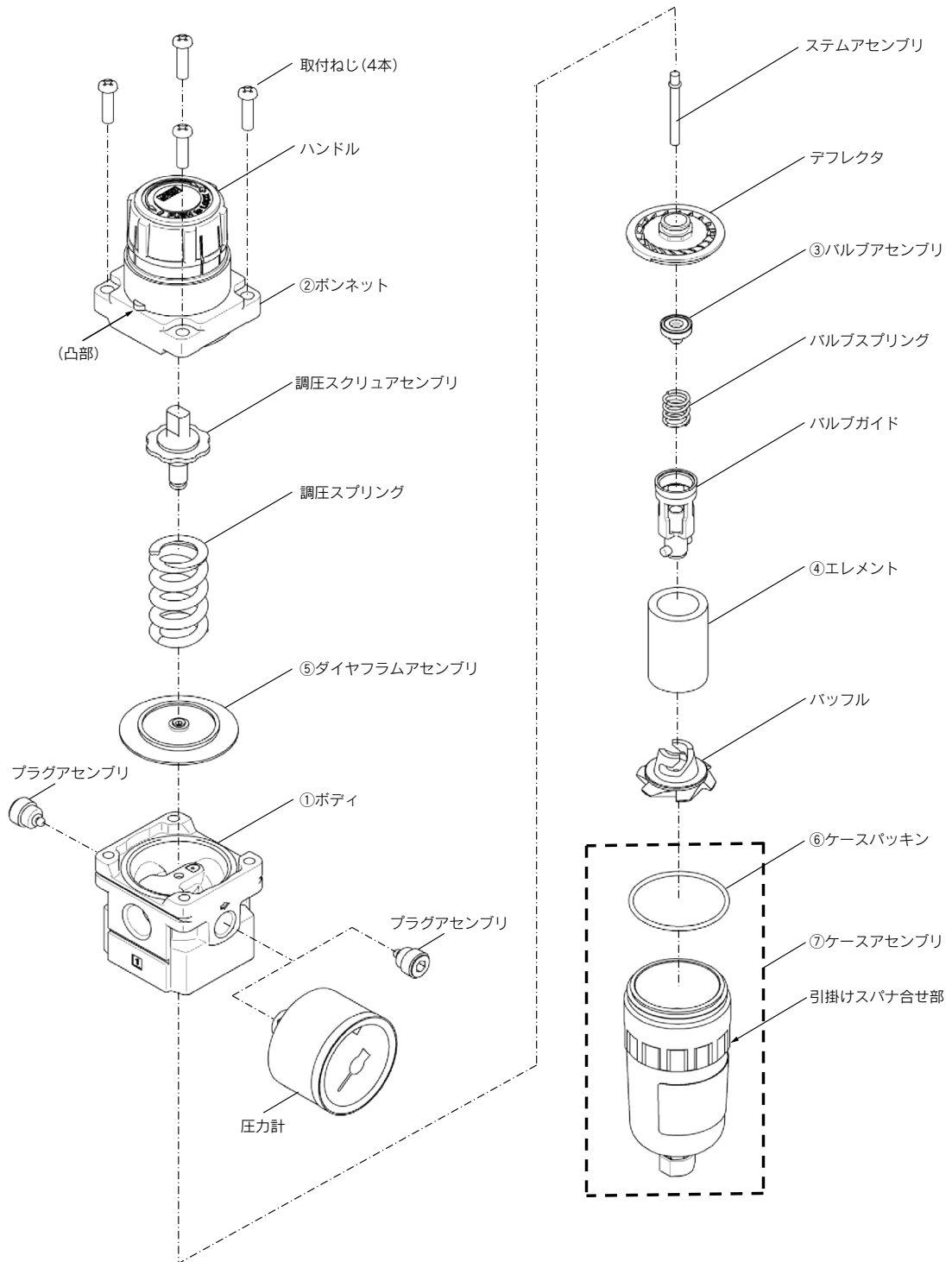


AW10-A 分解図 1



AW20-A 分解図 2



アクチュエータ

モジュラフォーマ
圧力制御機器

圧縮空気清浄化機器

工業用フィルタ

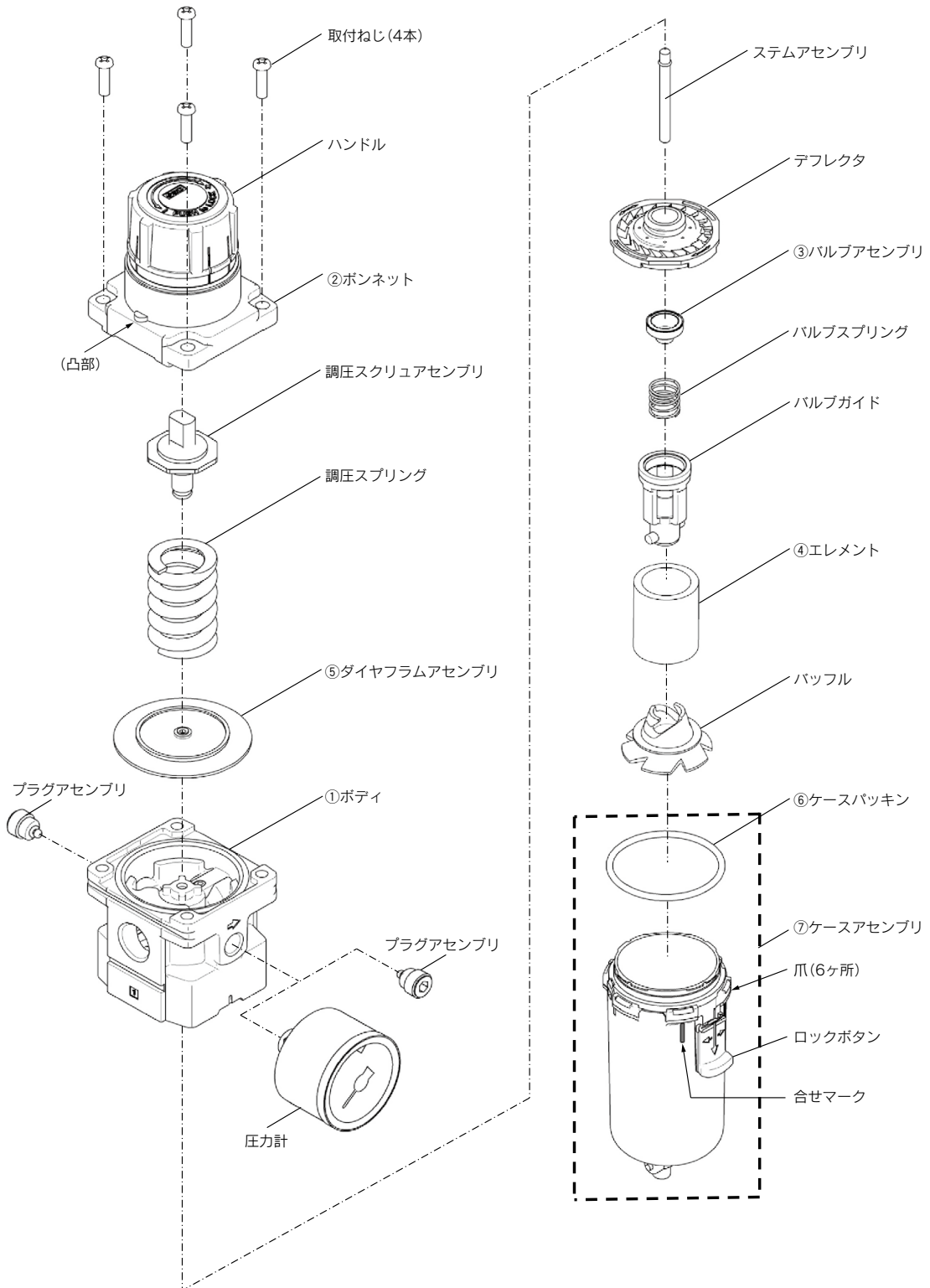
交換要領

アクチュエータ

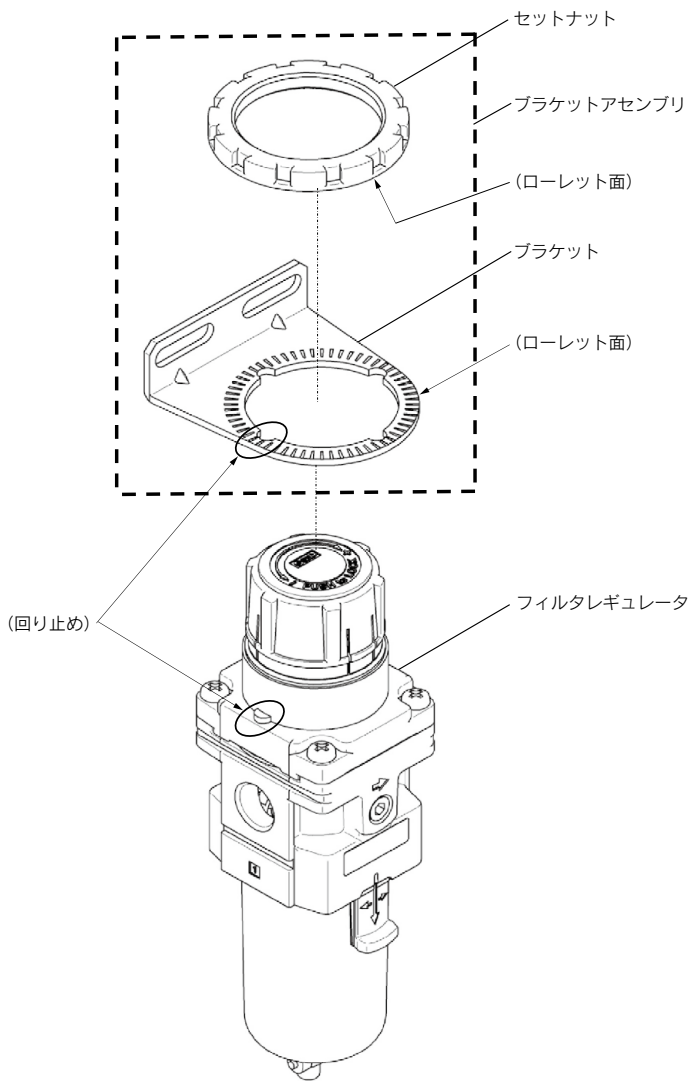
モジュラフォーマ
圧力制御機器

工業用フィルタ

AW30-A/40-A 分解図 3



AW10-A~40-A ブラケットアセンブリ・パネルマウント分解図 4



アクチュエータ

モジュラフォーマット
圧力制御機器

圧縮空気清浄化機器

工業用フィルタ

交換要領

アクチュエータ

モジュラフォーマット
圧力制御機器

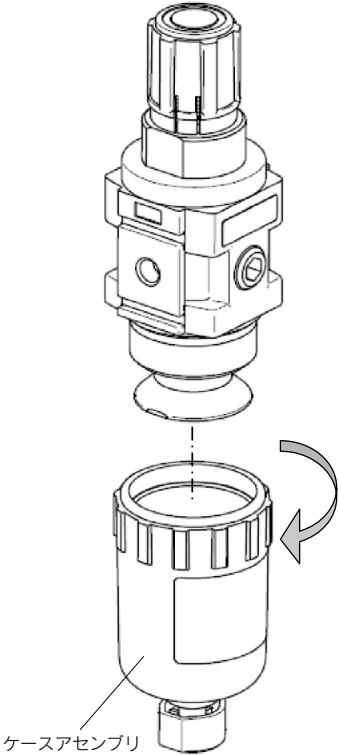
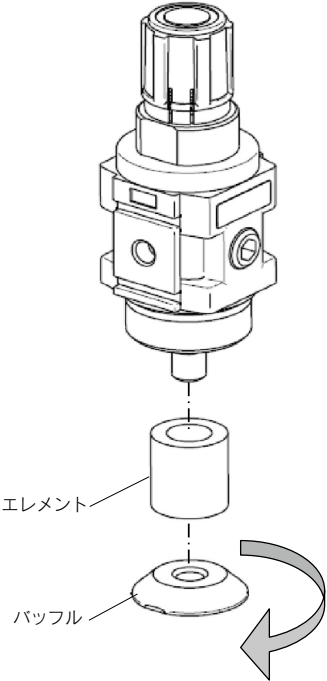
工業用フィルタ

AW10-A~40-A Series 交換要領 1

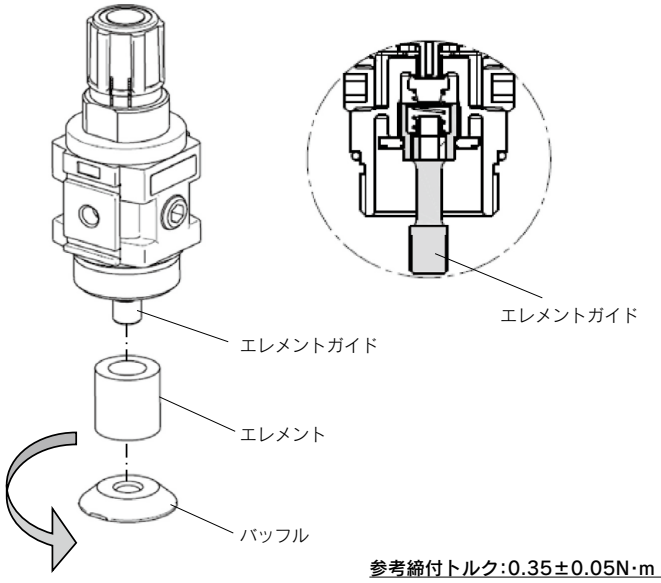
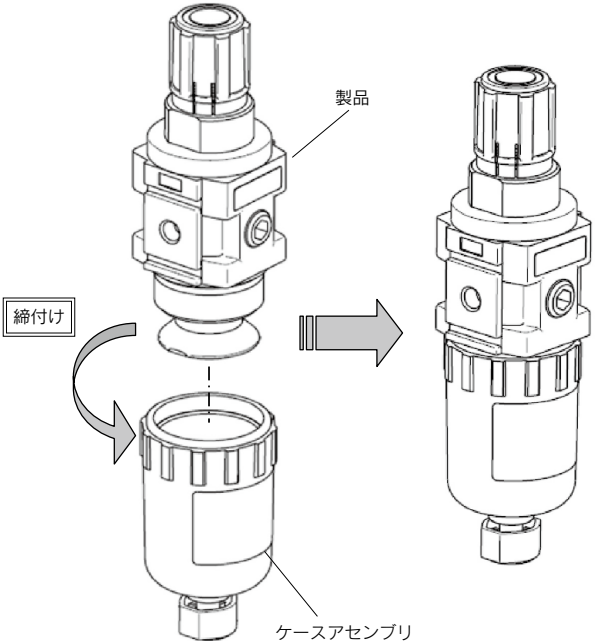
⚠ 警告

交換作業前には、本機器内に圧力がないことを必ず確認してください。
 交換作業前には、設定圧力は必ずハンドルを左に回して、設定ゼロの位置にしてください。
 交換作業は、「分解図」を参照して行ってください。
 交換作業後は、必ず所定の機能を満足することと、外部漏れがないことを確認してから装置を作動させてください。

1 ケースアセンブリ、エレメント

適用機種	AW10-A	
作業区分	分解	
作業手順	<p>1) 製品からケースアセンブリを 図の向きに回転させて取外してください。堅い場合には、最初だけ引掛けスパナを使用して緩めた後、手で取外してください。 (引掛けスパナ 呼び: 25/28)</p>  <p style="text-align: center;">ケースアセンブリ</p>	<p>2) バッフルを手で図の向きに回転(矢印の向き)させて、バッフル、エレメントを取外してください。</p>  <p style="text-align: center;">エレメント バッフル</p>

AW10-A~40-A Series 交換要領 2

適用機種	AW10-A	
作業区分	組付	
	<p>1) エlementをElementガイドに挿入します(方向性なし)。</p>	<p>2) 手でバツフルを図の向きに回転させElementを締付けて取付けます。バツフルには取付け方向性がありますので、分解図を参照してください。手締めによるトルクは、下記の参考締付トルク程度としてください。</p>
作業手順	<div style="text-align: center;">  <p>参考締付トルク: $0.35 \pm 0.05 \text{ N}\cdot\text{m}$</p> </div>	
	<p>3) ケースアセンブリを図の向きに回転させ 締付けながら、製品に装着してください。手締めによるトルクは、下記の参考締付トルク程度としてください。</p> <div style="text-align: center;">  <p>参考締付トルク: $1.5 \text{ N}\cdot\text{m}$</p> </div>	

アクチュエータ

モジュラフォーマット
圧力制御機器

圧縮空気清浄化機器

工業用フィルタ

交換要領

アクチュエータ

モジュラフォーマット
圧力制御機器

工業用フィルタ

AW10-A~40-A Series 交換要領 3

適用機種	AW20-A		
作業区分	分解		
<p>1) 製品からケースアセンブリを図の向きに回転させて取外してください。堅い場合には、最初だけスパナを使用して緩めた後、手で取外してください。 (SMC専用スパナ品番:1129129(推奨))</p>	<p>2) デフレクタのスナップフィット(2ヶ所)以外の外周をつまんで上に引張って、エレメントアセンブリを取外してください。</p>	<p>3) バッフルを矢印の向きに回転させてエレメントを取外してください。</p>	
<p>作業手順</p>			
	<div style="border: 2px solid black; padding: 5px; display: inline-block; font-weight: bold; font-size: 1.2em;">注意</div> <p>ステムアセンブリは引張って抜かないようお願いいたします。 作動不良の原因となります。</p>		

AW10-A~40-A Series 交換要領 4

適用機種	AW20-A	
作業区分	組付	
<p>1) エlementをバルブガイドに装着し、バツフルを図の方向に回しながら固定してください。</p> <p>2) エlementアセンブリをケースアセンブリに装着する際は、デフレクタのスナツプフィット(2ヶ所)をケースアセンブリに確実に(パツツと音がするまで)装着してください。</p>	<p style="text-align: center;">バルブガイド</p> <p style="text-align: center;">エlementアセンブリ</p> <p style="text-align: center;">スナツプフィット(2ヶ所)</p> <p style="text-align: center;">デフレクタ</p> <p style="text-align: center;">エlement</p> <p style="text-align: center;">バツフル</p> <p style="text-align: center;">溝に装着する</p> <p style="text-align: center;">ケースアセンブリ</p> <div style="border: 1px solid black; padding: 2px; width: fit-content; margin: 5px auto;">90度回転</div>	
<p>3) ケースアセンブリを右回転させ締付けながら、製品に装着してください。手締めによるトルクは、下記の参考締付トルク程度としてください。</p>	<p style="text-align: center;">製品</p> <p style="text-align: center;">締付け</p> <p style="text-align: center;">ケースアセンブリ</p> <p style="text-align: center;">参考締付トルク: 2.2 N·m</p>	

作業手順

アクチュエータ

モジュラ型圧力制御機器

圧縮空気清浄化機器

工業用フィルタ

交換要領

アクチュエータ

モジュラ型圧力制御機器

工業用フィルタ

AW10-A~40-A Series 交換要領 5

適用機種	AW30-A/40-A		
作業区分	分解		
<p>1) 製品からケースアセンブリを外してください。</p> <p>2) エレメントアセンブリを左右どちらかに90度回転させてエレメントアセンブリを外してください。</p> <p>3) バッフルを矢印の向きに回転させてエレメントを外してください。</p>	<p>分解</p>		
<p>作業手順</p>	<p>ケースアセンブリ</p> <p>エレメントアセンブリ</p> <p>注) 保持</p> <p>⇄の刻印</p> <p>保持</p> <p>【手順1】 90度回転</p> <p>【手順2】 取外し</p> <p>エレメント</p> <p>バッフル</p> <p>ステムアセンブリ</p> <p>注意</p> <p>ステムアセンブリは引張って抜かないようお願いいたします。 作動不良の原因となります。</p>		
	<p>注) ⇄が刻印された側の円弧面を保持してエレメントアセンブリを回転させてください。</p>		

AW10-A~40-A Series 交換要領 6

適用機種	AW30-A/40-A	
作業区分	組付	
作業手順	1) エlementをデフレクタに装着し、パッフルを図の方向に回しながら固定してください。	2) エlementアセンブリをケースアセンブリに装着後、エlementアセンブリを左右どちらかに90度回転させて、エlementアセンブリの凸部とケースアセンブリの凹部を吻合させてください。
	3) ケースアセンブリを製品に装着し、ロックボタンが製品の溝に対して図の位置になるまでケースアセンブリを回転させてください。	
	<p>注意 加圧前には、ロックボタンが製品の溝にロックされていることを確認してください。</p>	

注) ⇄が刻印された側の円弧面を保持してエlementアセンブリを回転させてください。

アクチュエータ

モジュラ型圧力制御機器

圧縮空気清浄化機器

工業用フィルタ

交換要領

アクチュエータ

モジュラ型圧力制御機器

工業用フィルタ

2 バルブアセンブリ

適用機種	AW10-A	
作業区分	分解	
1) 製品からケースアセンブリ、エレメントを取外してください。(※)	2) エレメントガイドを取外してください。エレメントガイドのスパナ掛け部にスパナを掛けて、図の向きに回転させてバルブガイドを取外します。	3) バルブスプリング、バルブを取外してください。
※) 取外し方法については、ケースアセンブリ、エレメントの<分解>(AW10-A:P.473)をご確認ください。		
作業手順		

AW10-A~40-A Series 交換要領 8

適用機種	AW10-A					
作業区分	組付					
作業手順	<p>1) ①バルブの凸面がエレメントガイド側になるようにセットしてください。 ②バルブの凸部にバルブスプリング内周が入るようにセットしてください。</p>	<p>2) エレメントガイドを取付けてください。 エレメントガイドのスナナ掛け部にスナナを掛けて、図の向きに回転させてエレメントガイドを取付けます。この時の締付トルクは、下記の締付トルクを参照ください。</p>				
		<table border="1"> <thead> <tr> <th>使用工具</th> <th>締付トルク</th> </tr> </thead> <tbody> <tr> <td>スナナ 呼び:6</td> <td>0.35±0.05N・m</td> </tr> </tbody> </table>	使用工具	締付トルク	スナナ 呼び:6	0.35±0.05N・m
使用工具	締付トルク					
スナナ 呼び:6	0.35±0.05N・m					

アクチュエータ

モジュラフォーマット
圧力制御機器

圧縮空気清浄化機器

工業用フィルタ

交換要領

アクチュエータ

モジュラフォーマット
圧力制御機器

工業用フィルタ

AW10-A~40-A Series 交換要領 9

適用機種	AW20-A/AW30-A/AW40-A								
作業区分	分解								
	<p>1) 製品からケースアセンブリ、エレメントアセンブリを取外してください。</p> <p>※) 取外し方法については、ケースアセンブリ、エレメントアセンブリの<分解> (AW20-A:P.475, AW30-A,40-A:P.477)をご確認ください。</p>	<p>2) エレメントアセンブリからエレメント、パツフルを取外してください。</p>	<p>3) バルブガイドにスパナを掛け、矢印の向きに回転させてデフレクタ、バルブアセンブリ、バルブスプリングを取外してください。(スパナ呼び:下表参照)</p>						
作業手順									
	<p>エレメントアセンブリ</p> <p>ケースアセンブリ</p> <p>エレメント</p> <p>パツフル</p> <p>ステムアセンブリ</p>	<p>デフレクタ</p> <p>バルブアセンブリ</p> <p>バルブスプリング</p> <p>スパナ掛け部</p> <p>バルブガイド</p>	<p>スパナ呼び：</p> <table border="1" style="margin-left: auto; margin-right: auto;"> <tr> <td>AW20-A</td> <td>12</td> </tr> <tr> <td>AW30-A</td> <td>17</td> </tr> <tr> <td>AW40-A</td> <td>21</td> </tr> </table> <p>注意</p> <p>ステムアセンブリは引張って抜かないようお願いいたします。 作動不良の原因となります。</p>	AW20-A	12	AW30-A	17	AW40-A	21
AW20-A	12								
AW30-A	17								
AW40-A	21								

AW10-A~40-A Series 交換要領 10

適用機種	AW20-A/AW30-A/AW40-A														
作業区分	組付														
作業手順	1) バルブガイドにスパナを掛け、矢印の向きに回転させてデフレクタ、バルブアセンブリ、バルブスプリングを締付けてください。この時の使用工具および締付トルクは、下表を参照してください。	2) エLEMENTをデフレクタに装着し、バツフルを固定してください。 ※) 取付方法については、ケースアセンブリ、ELEMENTアセンブリの<組付>(AW20-A:P.476, AW30-A,40-A:P.478)をご確認ください。	3) ELEMENTアセンブリをケースアセンブリに装着してください。												
	<table border="1" style="margin-left: auto; margin-right: auto;"> <thead> <tr> <th></th> <th>使用工具</th> <th>締付トルク</th> </tr> </thead> <tbody> <tr> <td>AW20-A</td> <td>スパナ 呼び : 12</td> <td>0.45±0.05N・m</td> </tr> <tr> <td>AW30-A</td> <td>スパナ 呼び : 17</td> <td>0.95±0.05N・m</td> </tr> <tr> <td>AW40-A</td> <td>スパナ 呼び : 21</td> <td>1.15±0.05N・m</td> </tr> </tbody> </table>		使用工具	締付トルク	AW20-A	スパナ 呼び : 12	0.45±0.05N・m	AW30-A	スパナ 呼び : 17	0.95±0.05N・m	AW40-A	スパナ 呼び : 21	1.15±0.05N・m		
	使用工具	締付トルク													
AW20-A	スパナ 呼び : 12	0.45±0.05N・m													
AW30-A	スパナ 呼び : 17	0.95±0.05N・m													
AW40-A	スパナ 呼び : 21	1.15±0.05N・m													

アクチュエータ

モジュラフォーマット
圧力制御機器

圧縮空気清浄化機器

工業用フィルタ

交換要領

アクチュエータ

モジュラフォーマット
圧力制御機器

工業用フィルタ

AW10-A~40-A Series 交換要領 11

適用機種	AW20-A/AW30-A/AW40-A
作業区分	組付
作業手順	4) ケースアセンブリを製品に装着し、固定させてください。
	※) 取付方法については、ケースアセンブリ、エレメントアセンブリの<組付>(AW20-A:P.476, AW30-A,40-A:P.478)をご確認ください。

AW10-A~40-A Series 交換要領 12

3 ダイヤフラムアセンブリ

適用機種	作業区分	作業手順	使用工具類	管理項目
AW10-A	分解	1) ボンネットを取外します。 ボンネットの二面幅部にスパナをかけて、ボンネットを左回転させてボンネットアセンブリを取外します。	スパナ 呼び:16	—
		2) ボンネットからピストンアセンブリを取外します。 ハンドル側を下にしてピストンアセンブリを引き抜きます。作業はハンドル側を下に行わないと、調圧スクリュアセンブリや調圧スプリングが脱落します。	—	—
	組付	3) ボンネットにピストンアセンブリを装着します。 ピストンアセンブリの凸のある面が、ボディ側になるようにピストンアセンブリをボンネットに挿入します。 調圧スクリュアセンブリや調圧スプリングがボンネットに装着されていない場合には、これらを装着後、ピストンアセンブリの装着を行ってください。	—	—
		4) ボディにチャンバが装着されていることを確認します。 分解時にチャンバが取外された場合は、チャンバの向きを確認してボディに装着してください。チャンバの向きは、凸面がボンネット側になるようにしてください。	—	チャンバの有無と装着方向
		5) ボンネットアセンブリをボディに装着します。 ボンネットアセンブリの二面幅部にスパナをかけて、ボディに右回転させてねじ込み、固定します。この時の締付トルクは、右記の管理項目を参照ください。	スパナ 呼び:16	締付トルク:1.8±0.3N・m
AW20-A AW30-A AW40-A	分解	1) ボンネットの取外し 4本のねじを外してボンネットを取外します。 ボンネット内の部品を紛失しないよう注意してください。 <ボンネット内の部品> ・調圧スクリュアセンブリ ・調圧スプリング ・ダイヤフラムアセンブリ	ドライバ(+)	—
	組付	2) 分解した部品をボディにセットします。 組付けは、分解図(P.481~483)を確認しながら行ってください。	—	・ダイヤフラムアセンブリの向き ・調圧スクリュアセンブリの向き
		3) ボンネット組付け ボンネットの凸部をIN側にしてボディに装着し、取付ねじをドライバで仮締めした後、4本のねじを対角で均等に右記の締付トルクで締付けて固定します。	ドライバ(+)	締付トルク: AW20-A 0.62±0.3N・m AW30-A 3.5±0.3N・m AW40-A 2.6±0.3N・m

アクチュエータ

モジュラ制御機器

圧縮空気清浄化機器

工業用フィルタ

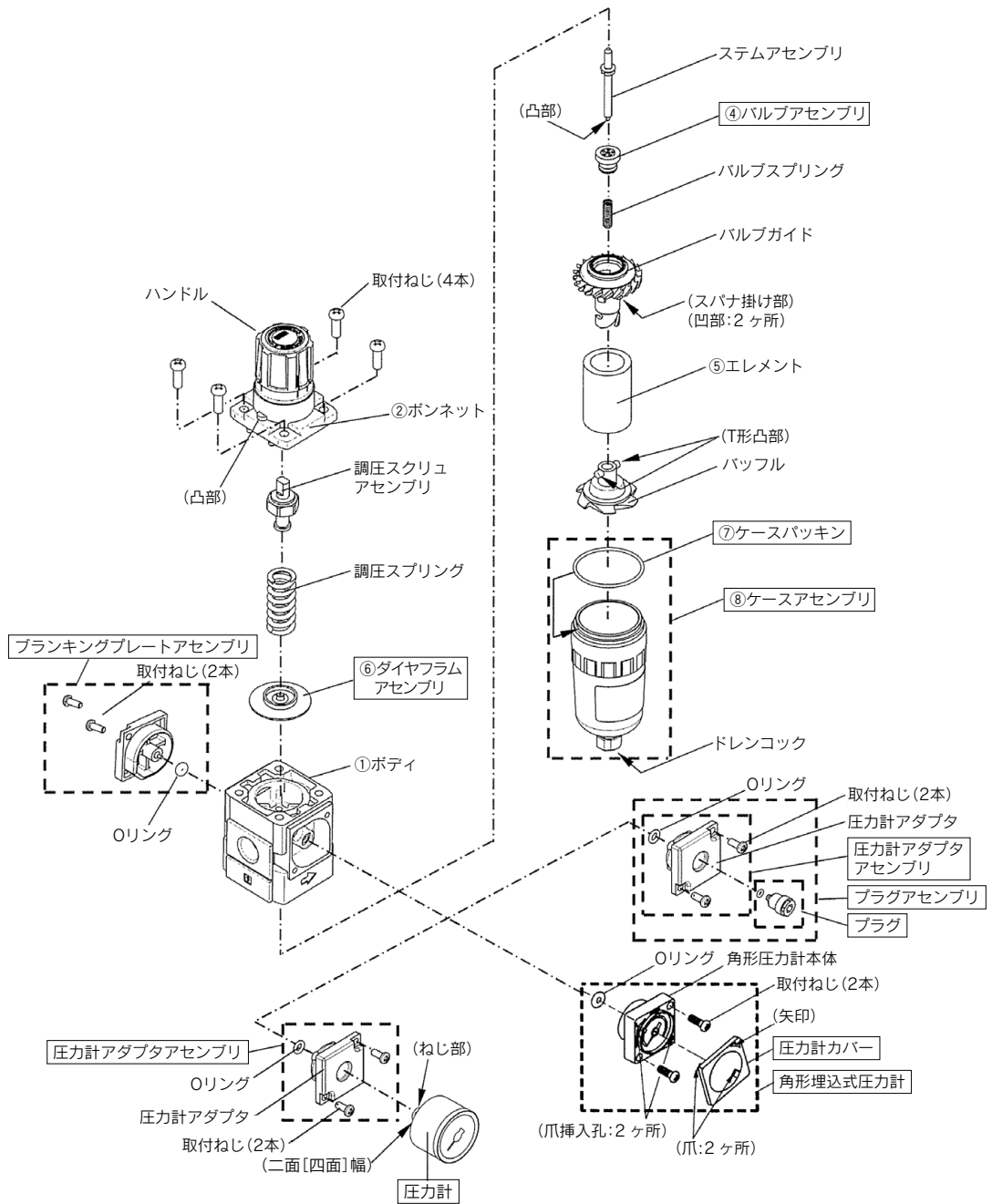
交換要領

アクチュエータ

モジュラ制御機器

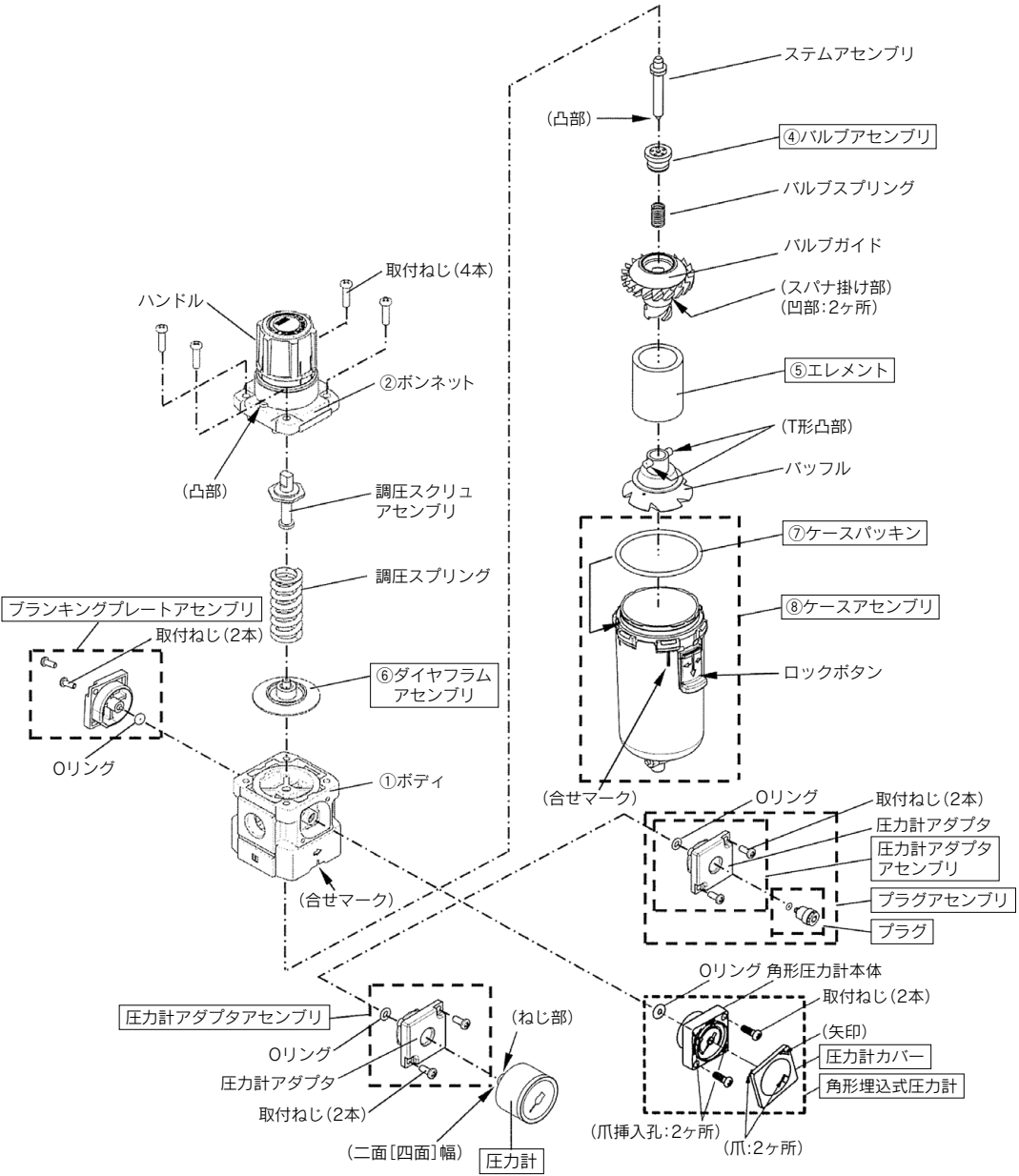
工業用フィルタ

AW20-B 分解図 1



注) ブランキングプレートアセンブリを取外して、角形埋込式圧力計、圧力計アダプタアセンブリ、プラグアセンブリの取付けが可能です。

AW30-B/AW40-B 分解図 2



注) ブランキングプレートアセンブリを取外して、角形埋込式圧力計、圧力計アダプタアセンブリ、プラグアセンブリの取付けが可能です。

アクチュエータ

モジュラフォーマー
圧力制御機器

圧縮空気清浄化機器

工業用フィルタ

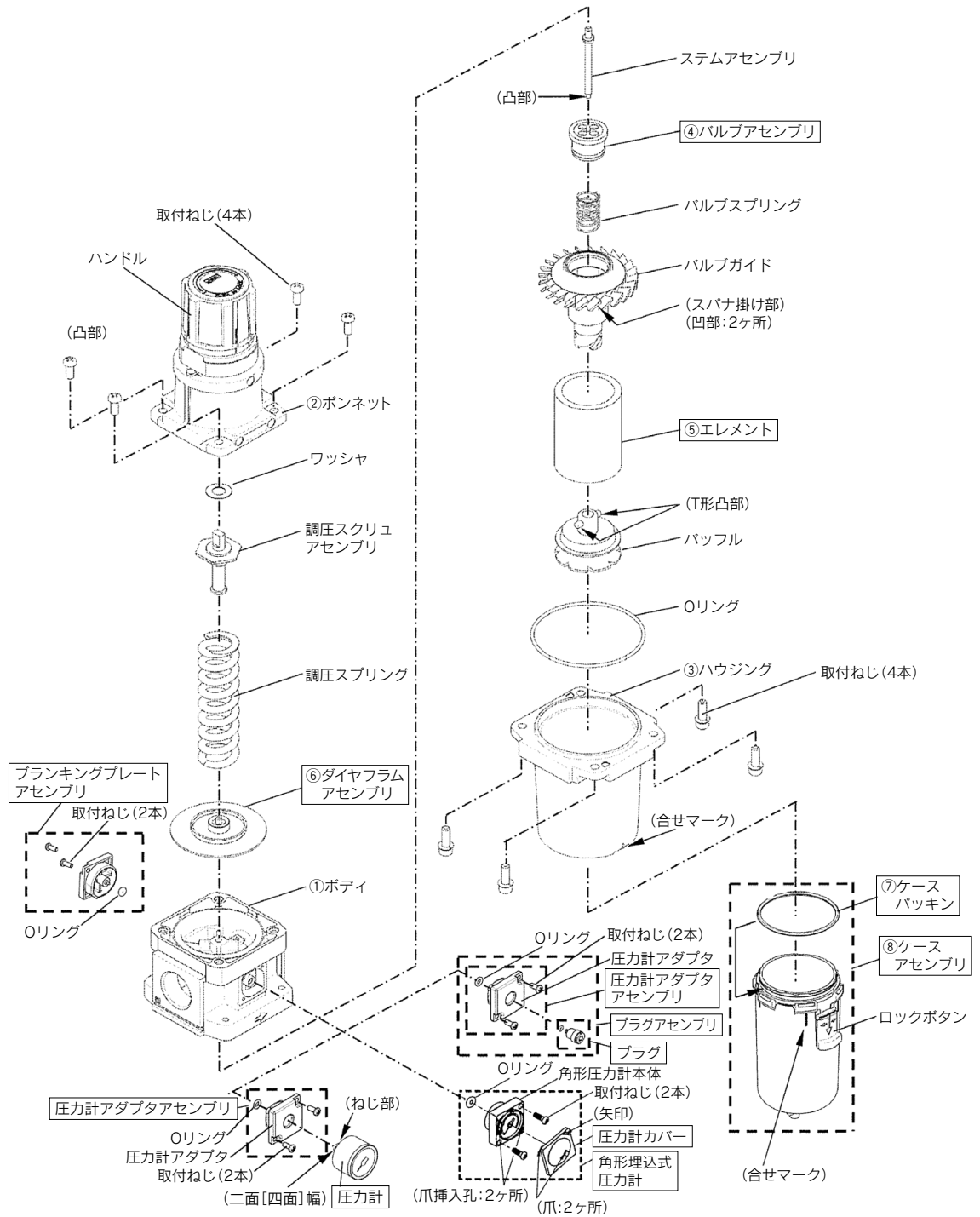
交換要領

アクチュエータ

モジュラフォーマー
圧力制御機器

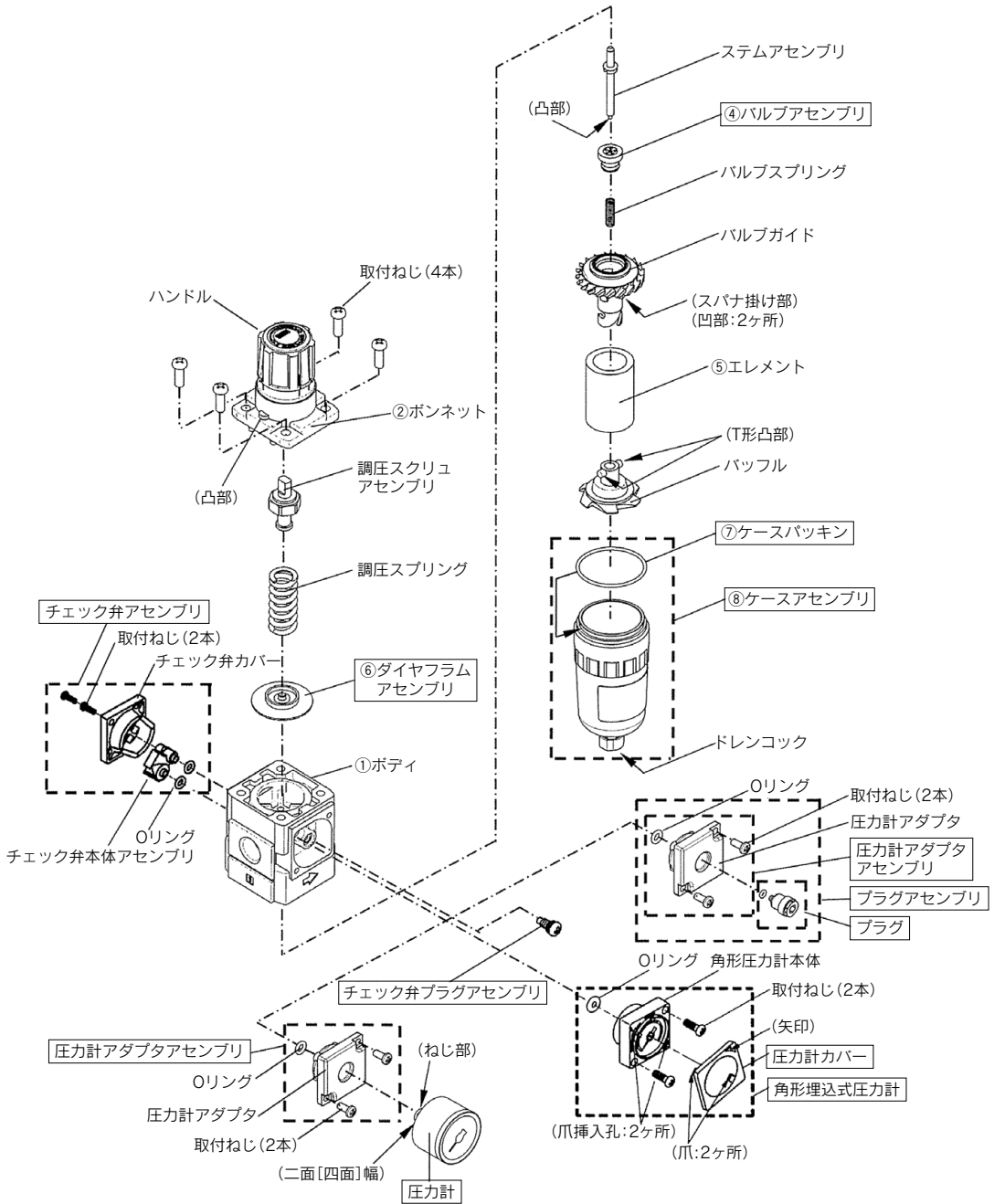
工業用フィルタ

AW60-B 分解図 3



注) ブランキングプレートアセンブリを取外して、角形埋込式圧力計、圧力計アダプタアセンブリ、プラグアセンブリの取付けが可能です。

AW20K-B 分解図 1



注) チェック弁アセンブリは取外して、角形埋込式圧力計、圧力計アダプタアセンブリ、プラグアセンブリと交換することで、流れ方向の変更が可能です。その際、チェック弁プラグアセンブリも付け替えが必要です。

アクチュエータ

モジュラフォーマー
圧力制御機器

圧縮空気清浄化機器

工業用フィルタ

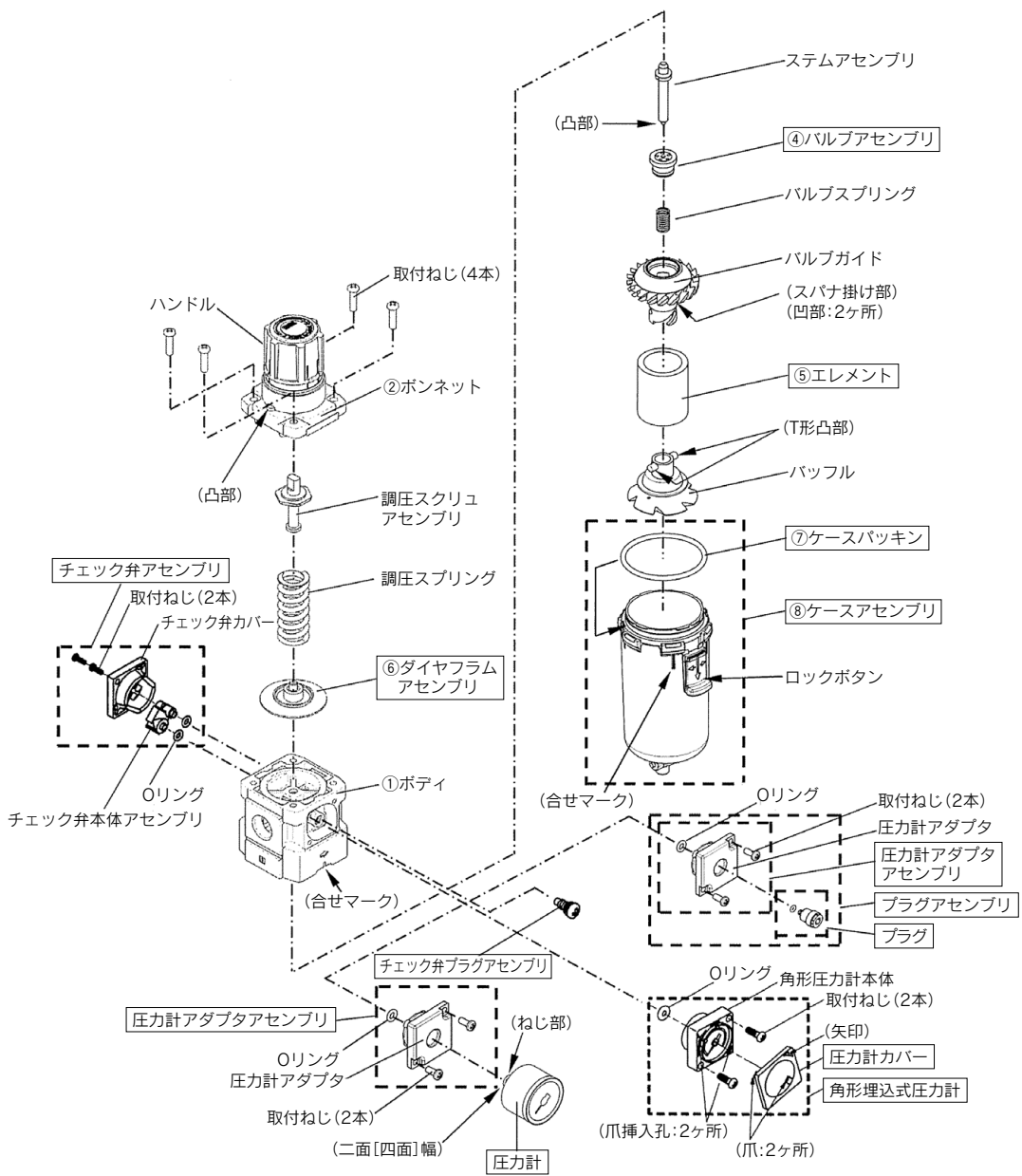
交換要領

アクチュエータ

モジュラフォーマー
圧力制御機器

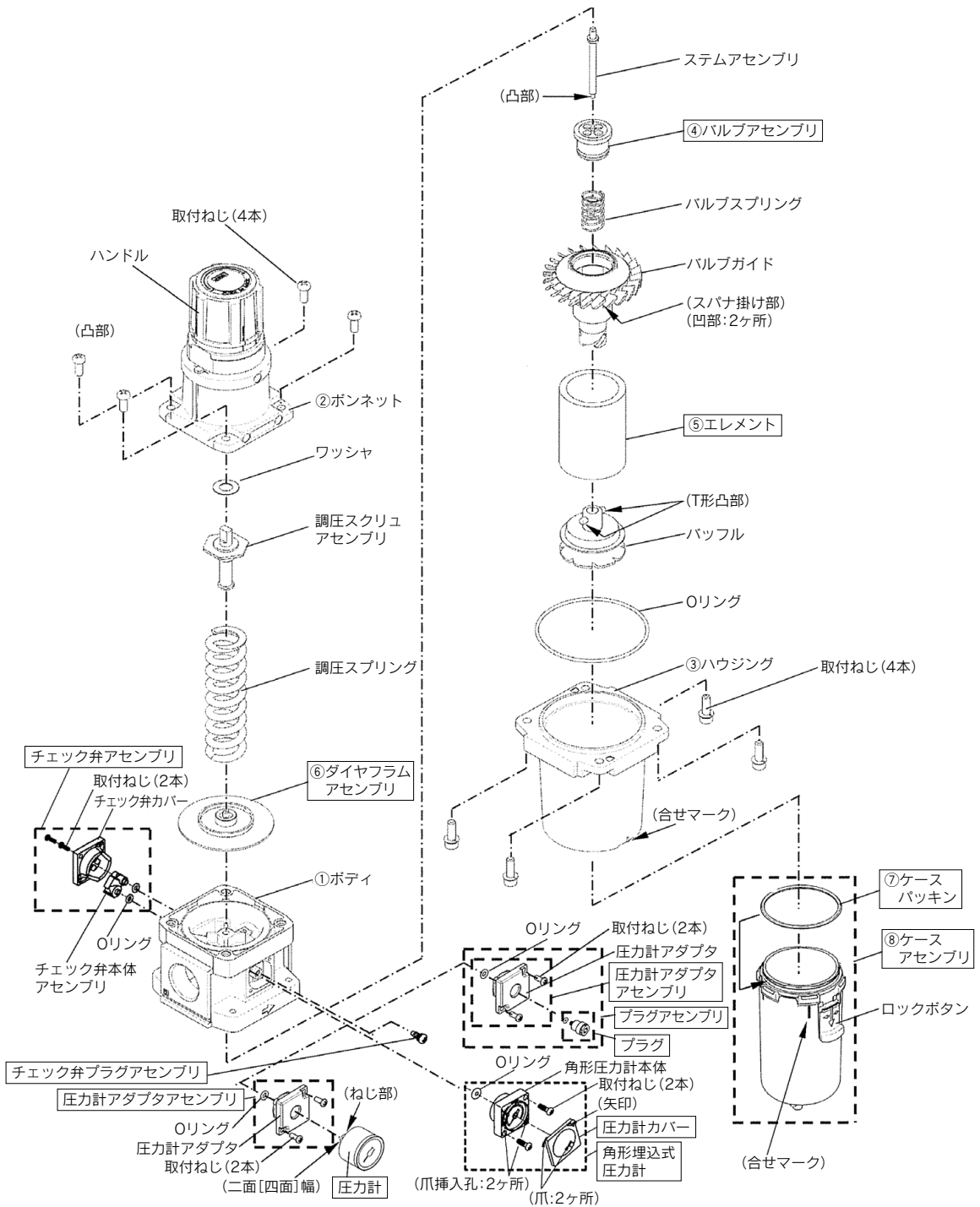
工業用フィルタ

AW30K-B/AW40K-B 分解図 2



注) チェック弁アセンブリは取外して、角形埋込式圧力計、圧力計アダプタアセンブリ、プラグアセンブリと交換することで、流れ方向の変更が可能です。その際、チェック弁プラグアセンブリも付け替えが必要です。

AW60K-B 分解図 3



注) チェック弁アセンブリは取外して、角形埋込式圧力計、圧力計アダプタアセンブリ、プラグアセンブリと交換することで、流れ方向の変更が可能です。その際、チェック弁プラグアセンブリも付け替えが必要です。

アクチュエータ

モジュラフォーマット
圧力制御機器

圧縮空気清浄化機器

工業用フィルタ

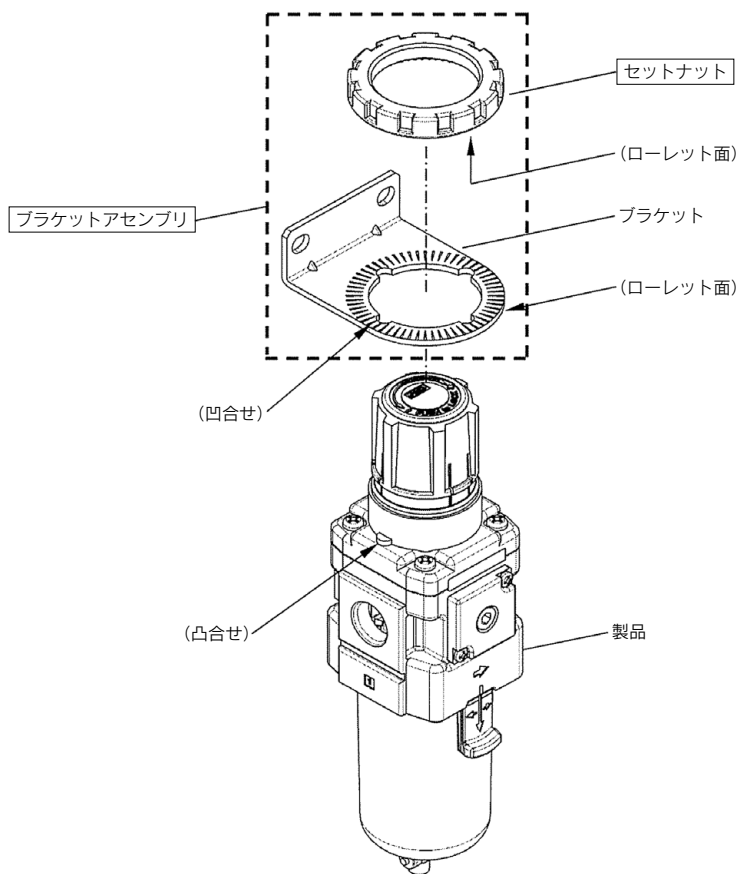
交換要領

アクチュエータ

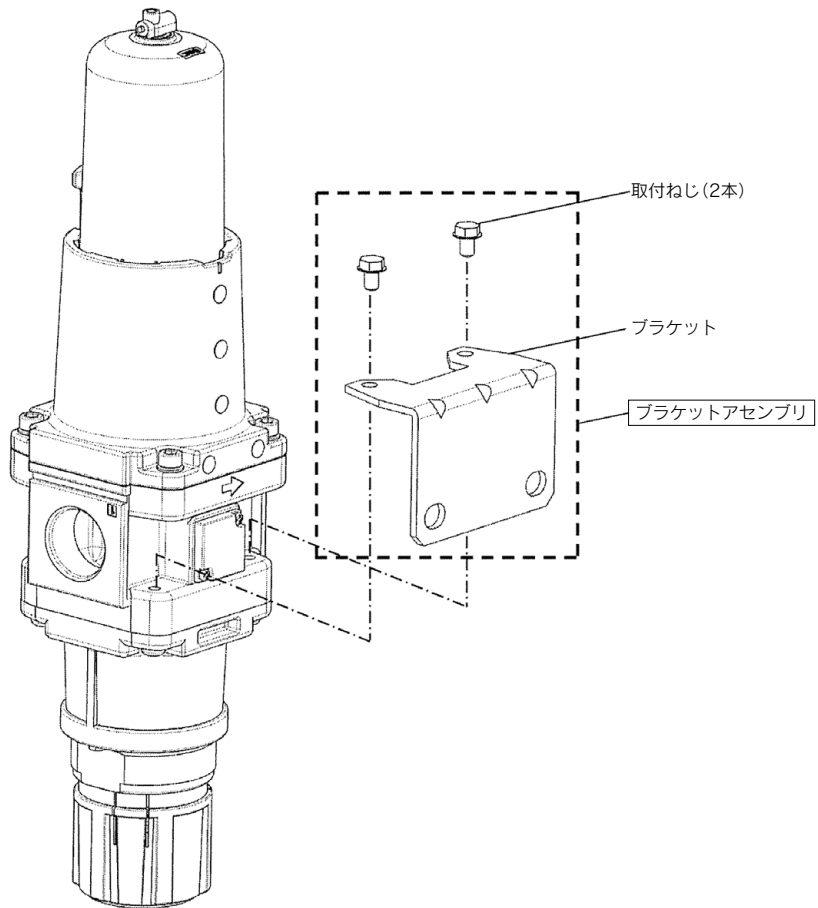
モジュラフォーマット
圧力制御機器

工業用フィルタ

AW20K-B~40K-B ブラケットアセンブリ・パネルマウント分解図 4



AW60K-B ブラケットアセンブリ分解図 5



アクチュエータ

モジュラフォーマット
圧力制御機器

圧縮空気清浄化機器

工業用フィルタ

交換要領

アクチュエータ

モジュラフォーマット
圧力制御機器

工業用フィルタ

AW20(K)-B~60(K)-B Series 交換要領 1

△警告

交換作業前には、本機器内に圧力がないことを必ず確認してください。
 交換作業前には、設定圧力は必ずハンドルを左に回して、設定ゼロの位置にしてください。
 交換作業は、「分解図」を参照して行ってください。
 交換作業後は、必ず所定の機能を満足することと外部漏れがないことを確認してから装置を作動させてください。

1 ケースアセンブリ／エレメント

適応機種	作業区分	作業手順	使用工具類	管理項目
AW20(K)-B	分解	1) ケースアセンブリを取外します。 手でケースアセンブリを握って左回転させて取外します。堅い場合には、最初だけスパナを使用して緩めた後、手で取外してください。	SMC専用スパナ (推奨) 品番: 1129129	—
		2) パッフル、エレメントを取外します。 パッフルを手で左回転させて、パッフル、エレメントを取外します。	—	—
	組付	3) エレメントを装着します。 エレメントをバルブガイドに装着します。	—	—
		4) パッフルを装着します。 バルブガイドの凹部(2ヶ所)にパッフルのT形凸部を合せて挿入し、手動で右にカチツとした感触が得られるまで(約110°)回転させてエレメントとパッフルを固定します。	—	—
		5) ケースアセンブリを取付けます。 手でケースアセンブリを握って右回転させて締付けます。ケースを傷付ける恐れがありますので工具などは使用しないでください。手締めによるトルクは、右記の管理項目参考締付トルク程度です。	—	参考締付トルク: 2.2N・m
AW30(K)-B AW40(K)-B AW60(K)-B	分解	1) ケースアセンブリを取外します。 ケースアセンブリのロックボタンを下に押し、ケースアセンブリを上側に持ち上げながら、左右のどちらかに30°回転させて、ケースアセンブリを引張って取外します。	—	—
		2) パッフル、エレメントを取外します。 パッフルを手で左回転させて、パッフル、エレメントを取外します。	—	—
	組付	3) エレメントを装着します。 エレメントをバルブガイドに装着します。	—	—
		4) パッフルを装着します。 バルブガイドの凹部(2ヶ所)にパッフルのT形凸部を合せて挿入し、手動で右にカチツとした感触が得られるまで(約110°)回転させてエレメントとパッフルを固定します。	—	パッフルの向き (凸側がエレメント向き)
		5) ケースアセンブリを装着します。 ボディの合せマークとケースアセンブリの合せマークを合せてケースアセンブリをボディに挿入し、左右どちらかに30°(ロックボタンがロックし、左右に回転できなくなるまで)回転させて、ケースアセンブリを装着します。この時、ロックボタンによりケースアセンブリがロックされていることを確認してください。	—	ロックボタンによりケースアセンブリがロックされていること

2 ダイヤフラムアセンブリ

適応機種	作業区分	作業手順	使用工具類	管理項目
AW20(K)-B AW30(K)-B AW40(K)-B AW60(K)-B	分解	1) ボンネットを取外します。 ドライバー(+)にて4本の取付ねじを左回転させて、ボディからボンネットを取外します。	ドライバー(+)	—
		2) 調圧スクリュアセンブリ、調圧スプリング、ダイヤフラムアセンブリの順で取外します。 ハンドル側を下向きで作業しますと、ダイヤフラムアセンブリはボンネット側に取付いていることがあります。	—	—
	組付	3) ボディにダイヤフラムアセンブリ、調圧スプリング、調圧スクリュアセンブリの順で装着します。	—	ダイヤフラムアセンブリの向き 調圧スクリュアセンブリの向き
		4) ボンネットをボディに装着します。 ボンネットの凸部をIN側にボディに装着し、ドライバー(+)にて4本の取付ねじを仮締めした後、4本のねじを対角で均等に右記の締付トルクで締付けて固定します。	ドライバー(+)	締付トルク: AW20(K)-B 2.15±0.3N・m AW30(K)-B 2.35±0.3N・m AW40(K)-B 3.5±0.3N・m AW60(K)-B 4.5±0.3N・m

AW20(K)-B~60(K)-B Series 交換要領 2

3 バルブアセンブリ

適応機種	作業区分	作業手順	使用工具類	管理項目
AW20(K)-B AW30(K)-B AW40(K)-B	分解	1) ケースアセンブリ、エレメントを取外した後バルブガイドを取外します。 バルブガイドのスパナ掛け部にスパナを掛けて、左回転させてバルブガイドを取外します。	スパナ 呼び: AW20(K)-B 11 AW30(K)-B 17 AW40(K)-B 21	—
		2) バルブスプリングを取外します。	—	—
		3) バルブアセンブリを取外します。	—	—
	組付	4) バルブアセンブリを装着します。 ステムアセンブリの凸部とバルブアセンブリのセンター穴が合うように位置決めしてください。	—	ステムとバルブの位置決め (センター合せ)
		5) バルブスプリングを装着します。 バルブアセンブリの穴部にバルブスプリングを挿入します。	—	—
		6) バルブガイドを取付けます。 バルブガイドのスパナ掛け部にスパナを掛けて、右回転させてバルブガイドを取付けます。この時の締付トルクは、右記の管理項目を参照してください。	スパナ 呼び: AW20(K)-B 11 AW30(K)-B 17 AW40(K)-B 21	締付トルク: AW20(K)-B $0.8 \pm 0.1 \text{N}\cdot\text{m}$ AW30(K)-B $2.35 \pm 0.3 \text{N}\cdot\text{m}$ AW40(K)-B $3.5 \pm 0.3 \text{N}\cdot\text{m}$
AW60(K)-B	分解	1) ケースアセンブリ、ハウジング、エレメントを取外します。 六角棒スパナにて4本の取付ねじを左回転させて、ボディからハウジングを取外します。	六角棒スパナ 呼び:5	—
		2) バルブガイドを取外します。 バルブガイドのスパナ掛け部にスパナを掛けて、左回転させてバルブガイドを取外します。	スパナ 呼び:30	—
		3) バルブスプリングを取外します。	—	—
		4) バルブアセンブリを取外します。	—	—
	組付	5) バルブアセンブリを装着します。 ステムアセンブリの凸部とバルブアセンブリのセンター穴が合うように位置決めしてください。	—	ステムとバルブの位置決め (センター合せ)
		6) バルブスプリングを装着します。 バルブアセンブリの穴部にバルブスプリングを挿入します。	—	—
		7) バルブガイドを取付けます。 バルブガイドのスパナ掛け部にスパナを掛けて、右回転させてバルブガイドを取付けます。この時の締付トルクは、右記の管理項目を参照してください。	スパナ 呼び:30	締付トルク: $6.5 \pm 0.3 \text{N}\cdot\text{m}$
		8) ハウジングを取付けます。 リングをボディに装着し、ハウジングを組付け、4本の取付ねじを仮締めします。六角棒スパナにて本締めを均等に右記の締付トルクで締付けて固定します。	六角棒スパナ 呼び:5	締付トルク: $4.5 \pm 1.0 \text{N}\cdot\text{m}$

アクチュエータ

モジュラ制御機器

圧縮空気清浄化機器

工業用フィルタ

交換要領

アクチュエータ

モジュラ制御機器

工業用フィルタ

AW20(K)-B~60(K)-B Series 交換要領 3

4 ブラケットアセンブリ／パネルマウント

適応機種	作業区分	作業手順	使用工具類	管理項目
AW20(K)-B AW30(K)-B AW40(K)-B	組立	1) ブラケット(パネル)に製品を装着します。 ブラケット(パネル)の凹合せとボンネットの凸合せとを合せて製品をブラケット(パネル)に装着します。	—	—
		2) セットナットにてブラケット(パネル)に製品を固定します。 セットナットを引掛スパナで右回転させ締付けて製品をブラケット(パネル)に固定します。 締付トルクは、右記の管理項目を参照してください。 ブラケット取付けの場合には、セットナットのローレット面がブラケットのローレット面と合うようにしてください。 ブラケット取付けの場合には、一般使用において、セットナットを手で強く締付けても使用できます。	引掛スパナ 呼び: AW20(K)-B 34/38 AW30(K)-B 52/55 AW40(K)-B 52/55	締付トルク: AW20(K)-B 2.0±0.2N・m AW30(K)-B 3.5±0.3N・m AW40(K)-B 4.0±0.4N・m
AW60(K)-B	組立 (ブラケットアセンブリ)	1) ブラケットを製品に装着します。 スパナで2本の取付ねじを締付けて固定します。	スパナ 呼び:10	参考締付トルク:2.6N・m

5 角形埋込式圧力計

適応機種	作業区分	作業手順	使用工具類	管理項目
AW20(K)-B AW30(K)-B AW40(K)-B AW60(K)-B	分解	1) 圧力計カバーをを外します。 圧力計カバーを矢印方向(左回転)に15°回転させて圧力計カバーを引張って取外します。	—	—
		2) 圧力計を外します。 ドライバー(+)にて2本の取付ねじを左回転させて、製品から圧力計と2本のねじを取外します。	ドライバー(+)	—
	組立	3) 圧力計に“O”リングが取付いていることを確認します。 “O”リングが脱落していれば、“O”リングを圧力計に装着してください。	—	“O”リング装着の有無
		4) 圧力計を取付けます。 ドライバー(+)にて2本の取付ねじを右回転させて、製品に圧力計を仮締めした後、右記の締付トルクで締付けて固定します。	ドライバー(+)	締付トルク:0.3±0.05N・m
		5) 圧力計カバーを取付けます。 圧力計カバーの矢印が右上になるようにして、2ヶ所の爪と圧力計の2ヶ所の爪挿入孔を合せて挿入し、圧力計カバーを矢印と反対方向(右回転)に15°回転させて圧力計カバーを取付けます。	—	—

6 圧力計(丸形)

適応機種	作業区分	作業手順	使用工具類	管理項目
AW20(K)-B AW30(K)-B AW40(K)-B AW60(K)-B	分解	1) 圧力計を外します。 圧力計の取付用二面幅にスパナを掛けて左回転させて丸形圧力計を外します。	スパナ 呼び: AW20(K)-B AW30(K)-B AW40(K)-B AW60(K)-B	—
	組立	2) 圧力計のねじ部にシールテープを巻きます。 シールテープは、圧力計の先端からのねじ山を1.5~2山残して巻いてください。	—	シールテープは、ねじ山を1.5~2山残して巻かれていること。
3) 圧力計を取付けます。 圧力計の取付用二面幅にスパナを掛けて右回転させて丸形圧力計を取付けます。 圧力計の締付トルクは、右記管理項目の値を参照ください。		スパナ 呼び: AW20(K)-B AW30(K)-B AW40(K)-B AW60(K)-B	締付トルク: AW20(K)-B AW30(K)-B AW40(K)-B AW60(K)-B	7~9N・m

AW20(K)-B~60(K)-B Series 交換要領 4

7 圧力計アダプタ、プラグアセンブリ

適応機種	作業区分	作業手順	使用工具類	管理項目
AW20(K)-B AW30(K)-B AW40(K)-B AW60(K)-B	分解	1) プラグを取外します。 六角穴に六角棒スパナを挿入し、左回転させて取外します。	六角棒スパナ 呼び: AW20(K)-B AW30(K)-B AW40(K)-B AW60(K)-B	—
		2) 圧力計アダプタを取外します。 ドライバー(+)にて2本の取付ねじを左回転させて、製品から圧力計アダプタと2本のねじを取外します。	ドライバー(+)	—
	組付	3) 圧力計アダプタに“O”リングが取付いていることを確認します。 取付いていない場合は取付けてください。	—	—
		4) 圧力計アダプタを取付けます。 ドライバー(+)にて2本の取付ねじを右回転させて、製品に圧力計アダプタと2本のねじを取付けます。 この時の締付トルクは、右記の管理項目を参照ください。	ドライバー(+) (トルクドライバー)	締付トルク: 0.3±0.05 N・m
		5) プラグを取付けます。 六角穴に六角棒スパナを挿入し、右回転させて取付けます。 この時の締付トルクは、右記の管理項目を参照ください。	六角棒スパナ 呼び: AW20(K)-B AW30(K)-B AW40(K)-B AW60(K)-B	締付トルク: AW20(K)-B AW30(K)-B AW40(K)-B AW60(K)-B

8 ブランキングプレートアセンブリ

適応機種	作業区分	作業手順	使用工具類	管理項目
AW20(K)-B AW30(K)-B AW40(K)-B AW60(K)-B	分解	1) ブランキングプレートを取外します。 ドライバー(+)にて2本の取付ねじを左回転させて、製品からブランキングプレートと2本のねじを取外します。	ドライバー(+)	—
	組付	2) ブランキングプレートに“O”リングが取付いていることを確認します。 取付いていない場合は取付けてください。	—	—
		3) ブランキングプレートを取付けます。 ドライバー(+)にて2本の取付ねじを右回転させて、製品からブランキングプレートと2本のねじを取付けます。 この時の締付トルクは、右記の管理項目を参照ください。	ドライバー(+) (トルクドライバー)	締付トルク: 0.3±0.05 N・m

9 チェック弁アセンブリ

適用機種	作業区分	作業手順	使用工具類	管理項目
AW20K-B AW30K-B AW40K-B AW60K-B	分解	1) チェック弁カバーを取外します。 ドライバー(+)にて2本の取付ねじを左回転させて、製品からチェック弁カバーと2本のねじを取外します。	ドライバー(+)	—
		2) チェック弁本体アセンブリをボディから取外します。 チェック弁本体アセンブリを手で引張れば取外することができます。この時、“O”リング(2個)が脱落せずにボディ側に取付いていることを確認してください。	—	—
	組立	1) ボディ側に“O”リング(2個)が取付いていることを確認します。 取付いていない場合は取付けてください。	—	—
		2) ボディの“O”リング挿入孔(2ヶ所)にチェック弁本体アセンブリの凸部を挿入します。	—	チェック弁本体アセンブリの向き
		3) チェック弁カバーを取付けます。 ドライバー(+)にて2本の取付ねじを右回転させて、チェック弁カバーと2本のねじを取付けます。 この時の締付トルクは、右記の管理項目を参照してください。	ドライバー(+) (トルクドライバー)	締付トルク: 0.6±0.05 N・m

アクチュエータ

モジュラ制御機器

圧縮空気清浄化機器

工業用フィルタ

交換要領

アクチュエータ

モジュラ制御機器

工業用フィルタ